

IGLECRECIMIENTO INTEGRAL ¡HACIA UNA IGLESIA DE IMPACTO!

MANUAL DEL ALUMNO



www.reddemultiplicacion.com

INTRODUCCIÓN:

www.reddemultiplicacion.com

La Red de Multiplicación fomenta el crecimiento y la siembra de iglesias saludables a través de la capacitación de pastores y líderes. Provee acceso gratuito a útiles recursos, listos para su impresión, a través de su portal de Internet. Capacita con sus representantes locales en varios países de Latinoamérica y Estados Unidos. La Red es mejor conocida por el taller *“Iglecrecimiento Integral”* que desde el año 2000 ha sido dictado en varios países entre los cuales se encuentran México, Costa Rica, Puerto Rico, República Dominicana, Venezuela, Colombia, Ecuador, Perú, Paraguay, Uruguay, Bolivia, Argentina, y en varias ciudades de Estados Unidos. La presente conferencia permite al líder cristiano enfocar la iglesia como instrumento misional de Dios. Presenta la importancia de una visión definida dentro de un marco organizacional de los sistemas abiertos, y provee algunos esquemas misionales que llevarán a revitalizar la iglesia para un mayor impacto en su comunidad. Este evento, y el manual que tiene en sus manos, se basan en el libro *“Iglecrecimiento Integral”* publicado por FLET y Unilit. Se recomienda su lectura antes o después del taller, sin embargo no es imprescindible para participar en él. La Red también ofrece una charla acerca de la plantación de iglesias titulado *“Sembremos Iglesias Saludables”*. *“Retiro para Sembradores”* taller-retiro de dos días para líderes y pastores que se encuentran, o tienen planes, de sembrar una iglesia. *“Tómele el pulso a su iglesia”*, herramienta que le permitirá evaluar y planificar las actividades de la iglesia en pos de un crecimiento saludable. Y la Línea Académica de la Red, que pretende ahondar en el conocimiento teórico y teológico desde seminarios, institutos o iglesias locales. Confiamos que, una vez terminado el material, seamos desafiados a nuevas posibilidades. Que esta conferencia nos haga mejores siervos de Jesucristo para su honra y gloria, para el crecimiento de su Iglesia y para la extensión de su Reino.

DESCRIPCIÓN:**SESIÓN 1 “Pasión, Visión, Misión”**

Permite desarrollar una relación íntima y devocional con Dios, para así involucrarnos en la Obra a la hemos sido llamados. Al sentir pasión por la obra de Dios, podemos desarrollar una visión de lo que Él quiere y puede hacer por medio nuestro. Al responder en obediencia a este llamado, la iglesia se vuelca en misión al mundo. Esto sólo se logra cuando entendemos lo que la Biblia nos enseña acerca de la relación entre Dios, la iglesia y nuestra comunidad.

SESIÓN 2 “La Iglesia Misional”

Provee un esquema misional que permite al obrero cristiano planificar estratégicamente al observar todo el panorama de las funciones de la iglesia misionera. Enfatiza las áreas de trabajo que la iglesia debe cuidar para crecer saludable e integralmente. Ayuda también en la evaluación concreta de ministerios.

SESIÓN 3 “Sistema de Transformación”

La iglesia es un cuerpo complejo y variado con muchos subsistemas que actúa en un medioambiente particular. Existe interdependencia e interrelación entre todos los subsistemas, los cuales forman un gran sistema, que a la vez acciona y reacciona a otros y a su medioambiente. Observar este cuadro global, en su relación mutua y contexto, describe lo que llamamos “sistemas abiertos”. Concepto que nos permite encontrar formas prácticas y saludables para emprender y continuar la obra de “hacer discípulos” y manejar los cambios necesarios en la iglesia misional.

SESIÓN 4 “¡Hacia una iglesia de impacto!”

Concluimos con una charla práctica y motivacional que examina algunos factores importantes para convertir su iglesia en una iglesia de impacto en la comunidad.

HORARIO SUGERIDO:

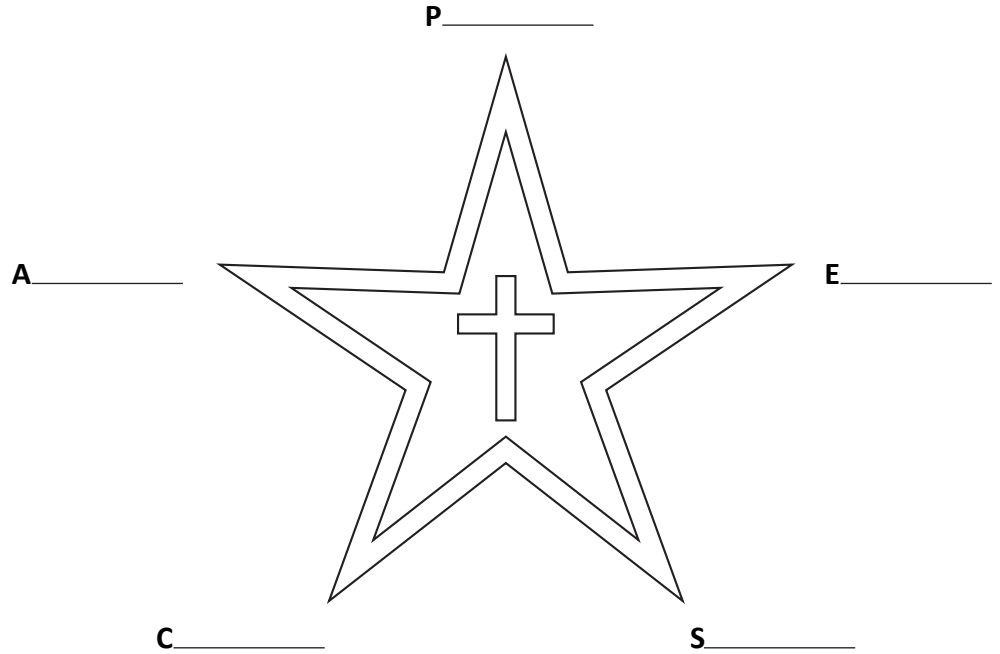
08:00	Inscripción y Bienvenida
08:30	Alabanza y Devocional (Hechos 2:42-47)
09:00	SESIÓN 1 "PASIÓN, VISIÓN, MISIÓN"
10:30	Receso
11:00	SESIÓN 2 "LA IGLESIA MISIONAL"
12:30	Almuerzo
13:30	SESIÓN 3 "Sistema de Transformación"
15:30	Receso
16:00	SESIÓN 4 "¡Hacia una iglesia de impacto!"
17:00	Preguntas y Respuestas Evaluación y Certificado Fotografía*, Clausura y Despedida

* Recomendamos que se tome una fotografía digital del evento, de tal manera que sea enviada al representante de la Red junto con la evaluación general del evento.

DEVOCIONAL:

HECHOS 2: 42-47 “La Iglesia, Esencia y Función”

Cinco funciones de la iglesia dinámica.



Con el liderazgo de la iglesia local...

Algunas preguntas que puede usar con respecto a los diferentes ministerios de su iglesia:

PROCLAMACIÓN: ¿Los miembros de nuestra iglesia han sido capacitados para compartir su fe con otros? ¿Cómo podemos ayudarlos a hacerlo mejor?

ENSEÑANZA: ¿Cómo nuestra iglesia puede ayudar a que la gente crezca en su relación con Jesucristo? ¿Cómo ayuda a sus miembros a ser como Jesús en su vida, decisiones, actividades diarias, uso de su dinero y tiempo? ¿Cómo lo podemos hacer mejor?

SERVICIO: ¿Cómo los miembros de nuestra iglesia pueden servir a la comunidad? ¿Cómo lo ha hecho hasta ahora?

COMUNIÓN: ¿Qué tan bien los miembros de nuestra iglesia se conocen unos a otros? ¿Se animan y apoyan mutuamente?

ADORACIÓN: ¿Es nuestra adoración reverente y animada? ¿Usamos nuestros talentos para la gloria de Dios? ¿En qué ponemos nuestro énfasis (música, líderes específicos, etc.)? ¿En nuestro culto se reconoce la presencia del trino Dios: Padre, Hijo y Espíritu Santo?

NOTAS



Un esquema para el Iglecrecimiento Integral

La presente sesión permite desarrollar una relación íntima y devocional con Dios, para así involucrarnos en la Obra a la hemos sido llamados. Al sentir pasión por la obra de Dios, podemos desarrollar una visión de lo que Él quiere y puede hacer por medio nuestro. Al responder en obediencia a este llamado, la iglesia se vuelca en misión al mundo. Esto sólo se logra cuando entendemos lo que la Biblia nos enseña acerca de la relación entre Dios, la iglesia y nuestra comunidad.

¿Por qué “Iglecrecimiento Integral”?

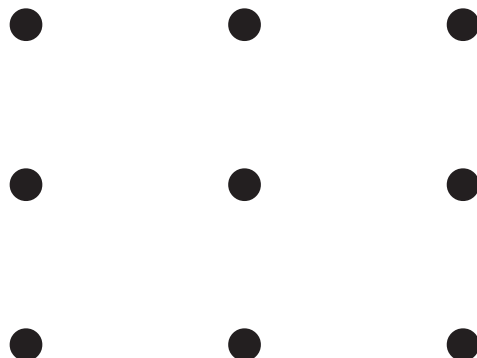
El crecimiento es integral cuando abarca y promueve una perspectiva total, que busca el crecimiento de la iglesia dentro del marco global de los propósitos de Dios para el mundo, la humanidad y el cosmos. Toma el Reino de Dios como punto de partida y se expande en todas las esferas de la vida mediante el impacto del evangelio de Jesucristo.

Introducción

“Pan de un lado, leche del otro”

Ejercicio: Conecte los puntos

Instrucciones: Una los puntos trazando 4 líneas rectas sin levantar el lápiz.



VISIÓN

Definición

Tener visión es mirar hacia el futuro y ver lo que Dios quiere hacer por medio nuestro para llevar a cabo sus propósitos redentores.

- Función de los lentes
- Ejemplos Bíblicos: Abraham Noé Josué & Caleb
 Pablo Jesús

¿Quiere contribuir en la construcción del Reino de Dios? ¿Cuándo pondrá la primera piedra?

- Una iglesia saludable empieza con una visión clara y motivante
- Ejemplo de los constructores

8 ELEMENTOS CLAVE DE UNA VISIÓN

- 1 Proyecta un cuadro claro de un futuro preferido
- 2 Enfoca las posibilidades con los lentes de Dios
- 3 Basada en los propósitos redentores de Dios
- 4 Inconforme con el "status quo"
- 5 Ejercita la fe
- 6 Comunicable en forma sencilla
- 7 Inquieta hacia la oración y acción / Sentido de urgencia
- 8 Una visión compartida

Una visión para analizar:

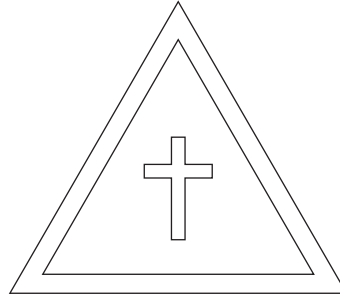
Nuestra visión es que "cada persona y familia en nuestra comunidad tenga la oportunidad de aceptar a Cristo como su Señor y Salvador, crezca en Su conocimiento, y use sus talentos y recursos para Su gloria."

- ¡La visión para hacer algo de dimensiones divinas requiere FE!

"Pero sin fe es imposible agradar a Dios; porque es necesario que el que se acerca a Dios crea que le hay, y que es galardonador de los que le buscan."
Hebreos 11:6 (VRV 1960)

- Una visión **SIN** una tarea es solo un sueño. Una tarea **SIN** una visión es solo una labor. Una visión **CON** una tarea, en Cristo, es la esperanza del mundo.

"Muchos pensamientos hay en el corazón del hombre; Más el consejo de Jehová permanecerá." Proverbios 19:21 (VRV 1960)



Este diagrama representa tres dimensiones de una sola realidad

1. Relación Iglesia - Dios:

VERSÍCULOS CLAVE: *“Yo soy la vid, vosotros los pámpanos; el que permanece en mí, y yo en él, éste lleva mucho fruto; porque separados de mí nada podéis hacer.”* Juan 15:5 (VRV 1960)

“Si jehová no edificare la casa, En vano trabajan los que la edifican.” Salmos 127:1a (VRV 1960)

PRINCIPIO: Para alguien que pretende ser de impacto en su comunidad nada es tan importante como su relación personal con el Señor.

2. Relación Dios - Comunidad:

VERSÍCULOS CLAVE: *“Porque de tal manera amó Dios al mundo, que ha dado a su hijo unigénito, para que todo aquel que en él cree, no se pierda, más tenga vida eterna.”* Juan 3:16 (VRV 1960)

“recorría Jesús todas las ciudades y aldeas, enseñando en las sinagogas de ellos, y predicando el evangelio del reino, y sanando toda enfermedad y toda dolencia en el pueblo. Y al ver las multitudes, tuvo compasión de ellas...” Mateo 9:35-36a

Modelo encarnacional: Filipenses 2:5-8

PRINCIPIO: Dios siempre esta actuando alrededor nuestro. Él ha llegado a cualquier lugar mucho antes que el primer evangelista o misionero.

3. Relación Iglesia - Comunidad:

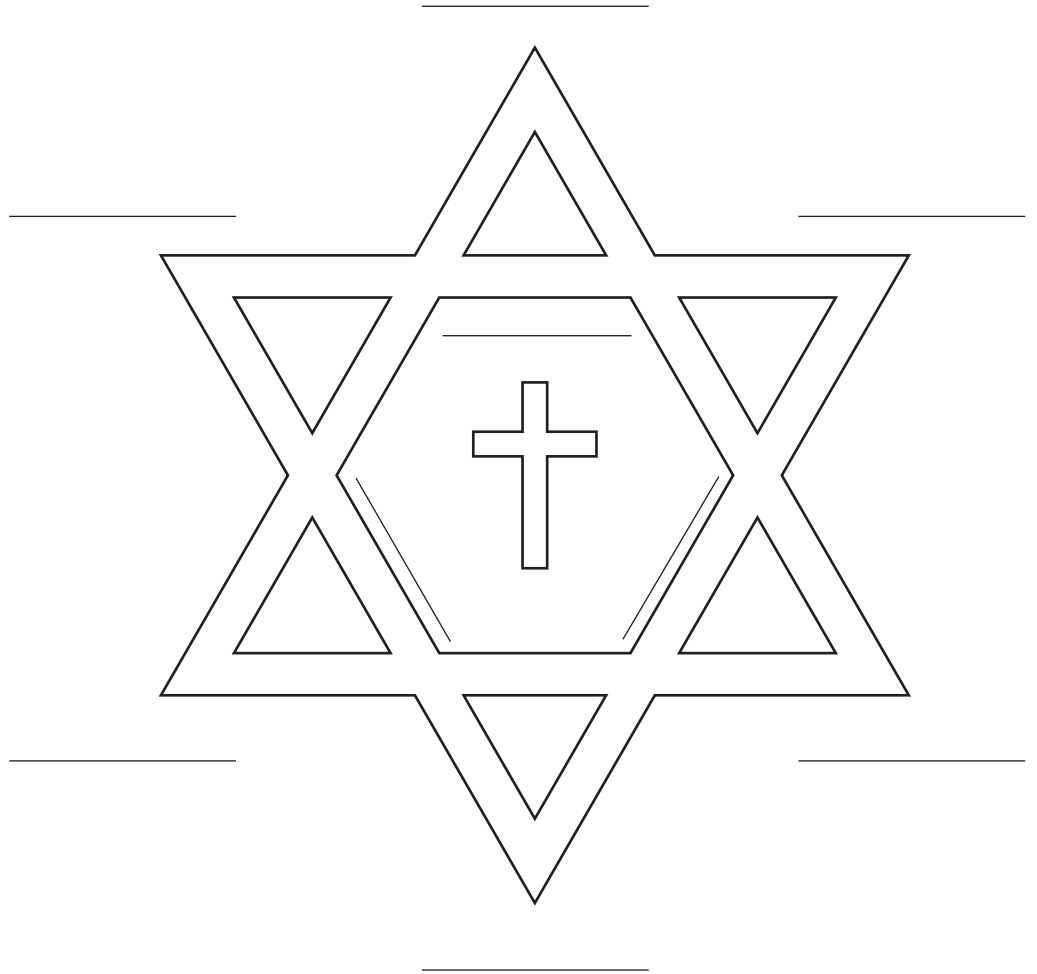
VERSÍCULOS CLAVE: Jesús dijo al Padre, *“Como tú me enviaste al mundo, así yo los he enviado al mundo.”* Juan 17:18 (VRV 1960)

“El Espíritu del Señor está sobre mí, Por cuanto me ha ungido para dar buenas nuevas a los pobres; Me ha enviado a sanar a los quebrantados de corazón; A pregonar libertad a los cautivos, Y vista a los ciegos; A poner en libertad a los oprimidos; A predicar el año agradable del Señor.” Lucas 4:18-19 (VRV 1960)

“Y su señor le dijo: Bien, buen siervo y fiel; sobre poco has sido fiel, sobre mucho te pondré; entra en el gozo de tu señor.” Mateo 25:21 (VRV 1960)

PRINCIPIO: Dios quiere trabajar y obrar a través nuestro. Antes de la tarea grande debemos ser fieles en lo poco.

Diagrama: Pasión, Visión, Misión



Conclusión

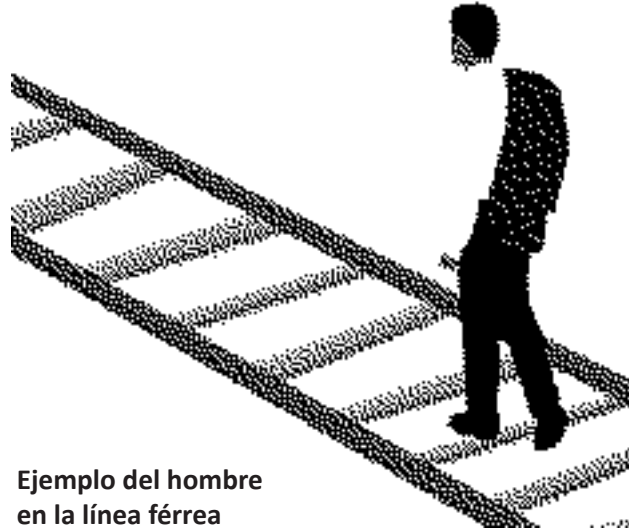
Relato de Florence Chadwick, 4 de Julio 1952, Isla de Catalina.

Desafío

¿Si no hoy?.. ¿Cuándo?.. ¿Si no yo?.. ¿Quién?..

Introducción

La presente sesión provee un esquema misional que permite al obrero cristiano planificar estratégicamente al observar todo el panorama de las funciones de la iglesia misionera. Enfatiza las áreas de trabajo que la iglesia debe cuidar para crecer saludable e integralmente. Ayuda también en la evaluación concreta de ministerios.

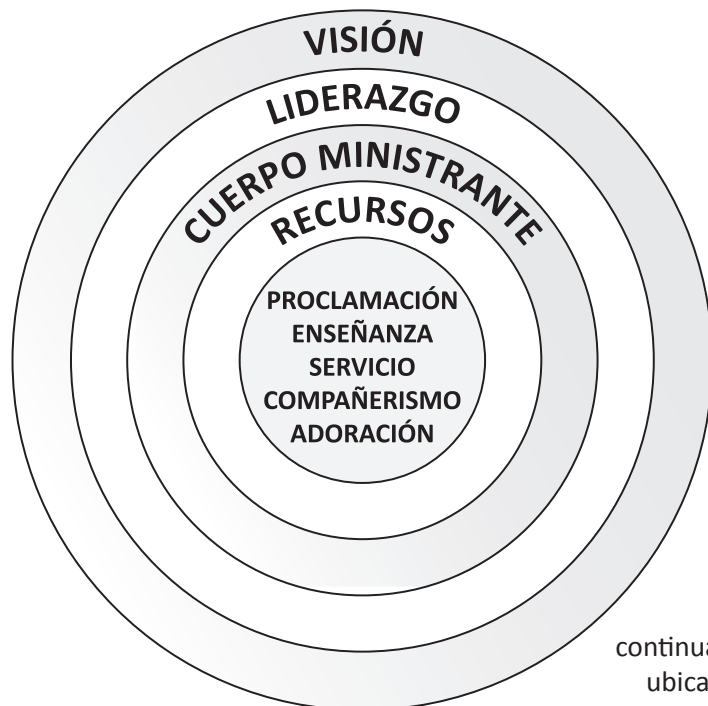


Ejemplo del hombre en la línea férrea

Principio

Para tener una iglesia saludable y creciente debemos observar cada una de las partes como una unidad integral.

“Señales vitales de la Iglesia Saludable”



Las líneas a continuación fueron ubicadas para sus propias notas.

VISIÓN

La iglesia ve claramente lo que Dios quiere que sea y haga como cuerpo de Cristo en acción. Esta visión cumple Sus propósitos redentores y encamina la iglesia en misión.

Decisiones con respecto al trabajo, fondos, construcción, etc., se basan en la misión.

LIDERAZGO

A la iglesia le sirven las personas llamadas que entienden la visión, la comunican con claridad a la congregación “empoderan, y organizan al cuerpo para llevarla a cabo y hacerla realidad.

CUERPO MINISTRANTE

Los miembros de la iglesia trabajan juntos usando sus dones con responsabilidad en la congregación y en la comunidad.

RECURSOS

La iglesia desafía a los miembros a ser buenos mayordomos de sus posesiones y bienes. Emplea sus recursos (tiempo, talento y tesoro) para realizar la obra del Reino de Dios en ella misma y en su comunidad. La iglesia usa sus talentos sabia y transparentemente.

NEXO DE TEXTO Y CONTEXTO

II Timoteo 3:16-17; Hechos 17:22-23; I Corintios 9:19-22; Mateo 9:35-38

Una iglesia saludable tiene en cuenta su contexto (ubicación geográfica, los factores sociales y económicos, culturales, etc.) Si bien el mensaje del Evangelio no cambia, los métodos para como comunicarlos pueden hacerlo.

PROCLAMACIÓN

La iglesia anuncia en palabra y acción las buenas noticias del Reino y su justicia. Invita a las personas a ser discípulos de Jesús, y apunta a una nueva creación.

ENSEÑANZA

La iglesia ayuda al pueblo a ver a Cristo con claridad y a conocer su voluntad para seguirle en todos los aspectos de la vida.

SERVICIO

La iglesia sule integralmente las necesidades de las personas y la comunidad en el nombre de Cristo y las invita a ser sus discípulos.

COMPAÑERISMO

Los miembros se ayudan mutuamente en sus cargas mostrando así el amor y la compasión de Dios.

ADORACIÓN

La iglesia se reúne como familia de Dios para encontrarse con Él en adoración, confesión y gratitud, a fin de consagrarse a una vida de servicio y oración para alabanza de su nombre.

Hay muchos otros factores determinantes en el crecimiento de la iglesia como la estructura, los programas, la comunicación y el contexto comunitario y espiritual en el cual se encuentra.

Sistema de Transformación

3

Introducción

La iglesia es un cuerpo complejo y variado con muchos subsistemas que actúa en un medioambiente particular. Existe interdependencia e interrelación entre todos los subsistemas, los cuales forman un gran sistema, que a la vez acciona y reacciona a otros y a su medioambiente. Observar este cuadro global, en su relación mutua y contexto, describe lo que llamamos **sistemas abiertos**. Concepto que nos permite encontrar formas prácticas y saludables para emprender y continuar la obra de “hacer discípulos” y manejar los cambios necesarios en la iglesia misional.

Hay que ver el árbol, pero también el bosque...



Principio

La iglesia es un **ORGANISMO** vivo como cuerpo de Cristo y a la misma vez es **ORGANIZACIÓN** concreta y visible por la cual Dios trabaja en el mundo.

Ejercicio de Números Revueltos

Instrucciones: Tienen 30 segundos encontrar y circular los números en orden iniciando con el 1. Busque el 1 y lo circula, luego el 2 y lo circula y así sucesivamente. Para ver quién tan lejos llega marque aquí hasta qué número avanzó. _____ y _____.

	<p>Este ejercicio demuestra el valor de:</p> <ul style="list-style-type: none">• Patrones• Orden• Eficiencia• Diseño• Entendimiento del esquema de organización• Una explicación del orden		
--	---	--	--

Realice la primera parte del ejercicio, (izquierda sin línea). La segunda parte tiene una gran ventaja, existe una cruz que divide los números en cuatro cuadrantes. Los primeros 6 (1-6) están en la parte superior; los siguientes 6 (7-12) en la parte inferior; los próximos seis (13-18) arriba; y así sucesivamente. Nunca hay dos números seguidos en el mismo cuadrante, ellos se alternan de izquierda a derecha.

Componentes de una Organización

A. PARÁMETROS / LÍMITES

1. Algunos parámetros son negociables y elásticos.
2. Algunos parámetros no son negociables y son fijos.

Actividad: Solicite a algunas personas de su iglesia que identifiquen qué factor externo impacta e incide en su congregación ¿Es negociable o flexible en cuanto a la dinámica de la iglesia?

B. COMPONENTES INTERNOS

Actividad: Identifique las diferentes partes de su iglesia, los logros y retos de cada una.

C. TRANSFORMACIÓN

Conceptos - Clave del Sistema

• CONTEXTO

Actividad: Los líderes de la iglesia han creado una lista de todo lo que saben acerca de la gente de su barrio y/o comunidad (intereses, necesidades, etc). Consulte a los vecinos para saber más de ellos y cuál es su percepción sobre la iglesia.

• INTEGRACIÓN E INTERDEPENDENCIA

• PROPÓSITO

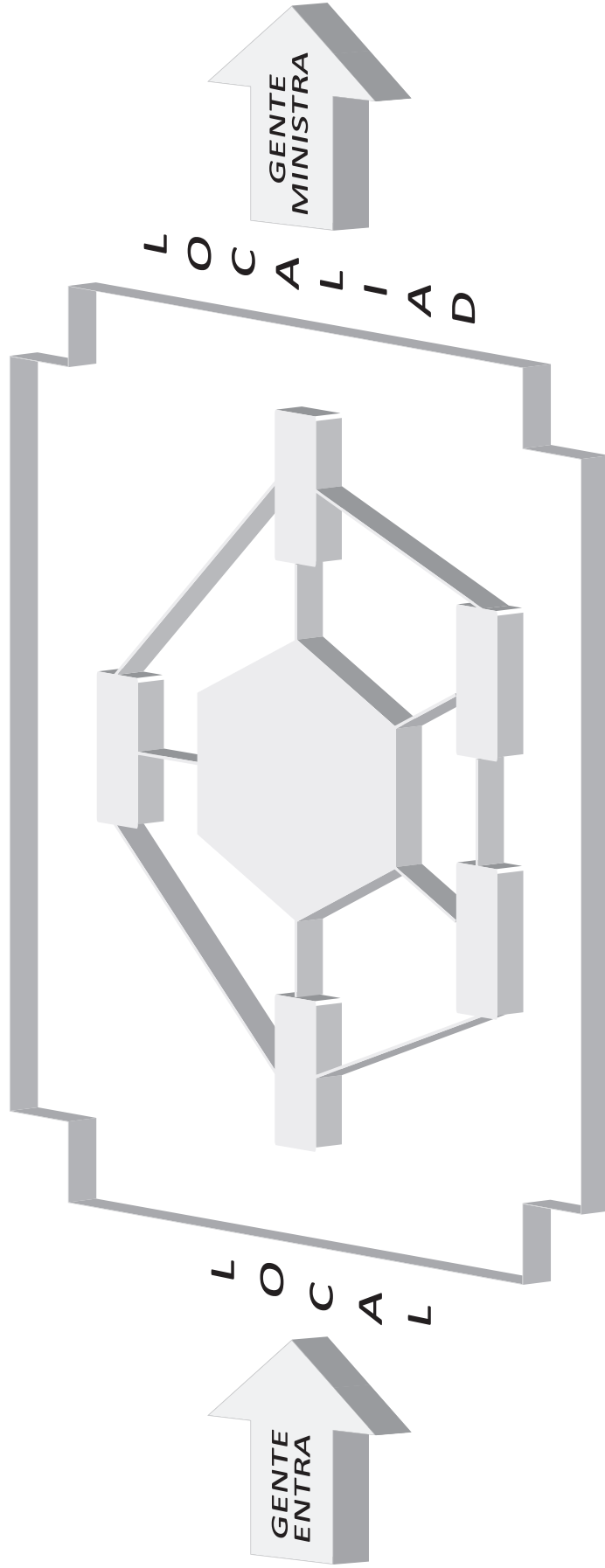
• ESTABILIDAD Y HOMEOSTASIS

• EQUIFINALIDAD

• PLANES DE CONTINGENCIA

• MARCOS Y PARÁMETROS

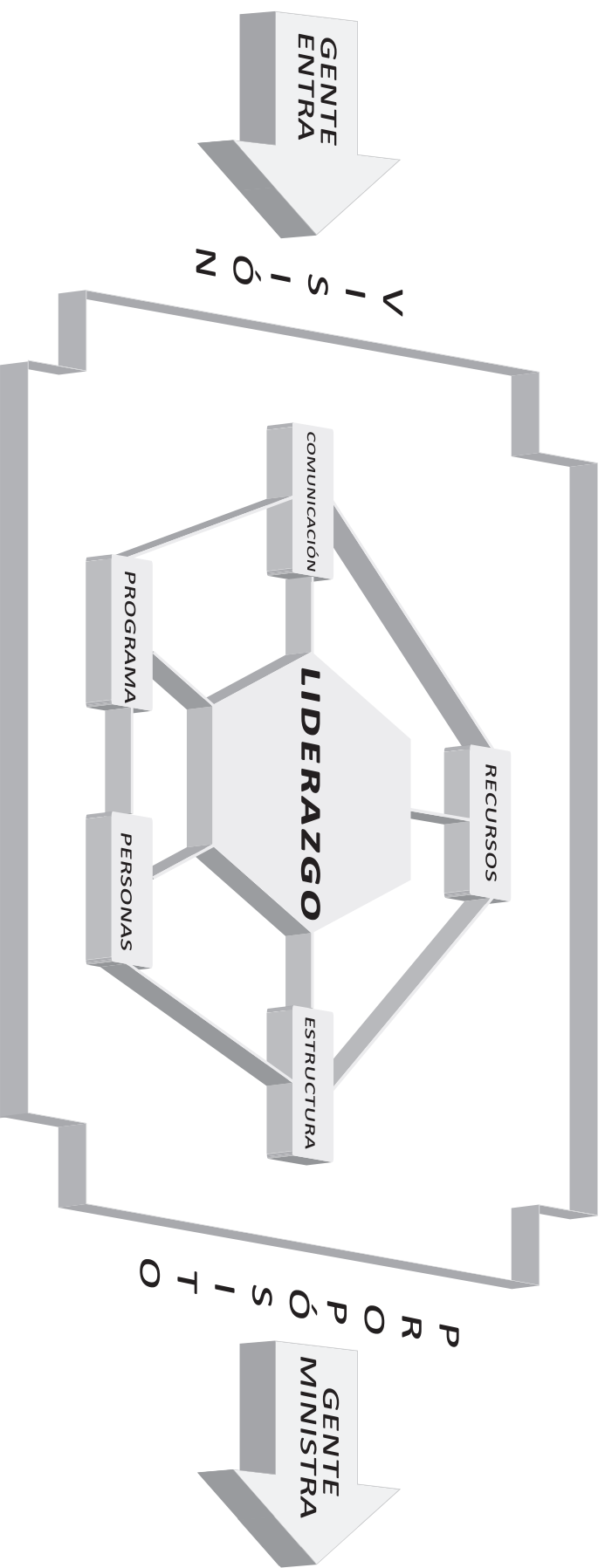
COMUNIDAD / MEDIO AMBIENTE
TRADICIÓN RELIGIOSA / VALORES BÍBLICOS



HISTORIA ORGANIZACIONAL / VALORS CENTRALES DE MINISTERIO

LA IGLESIA CRISTO LA CABEZA

ORGANISMO / ORGANIZACIÓN



FLUJO DE GENTE: BIENVENIDA - INVOLUCRAMIENTO - DESPLIEGUE

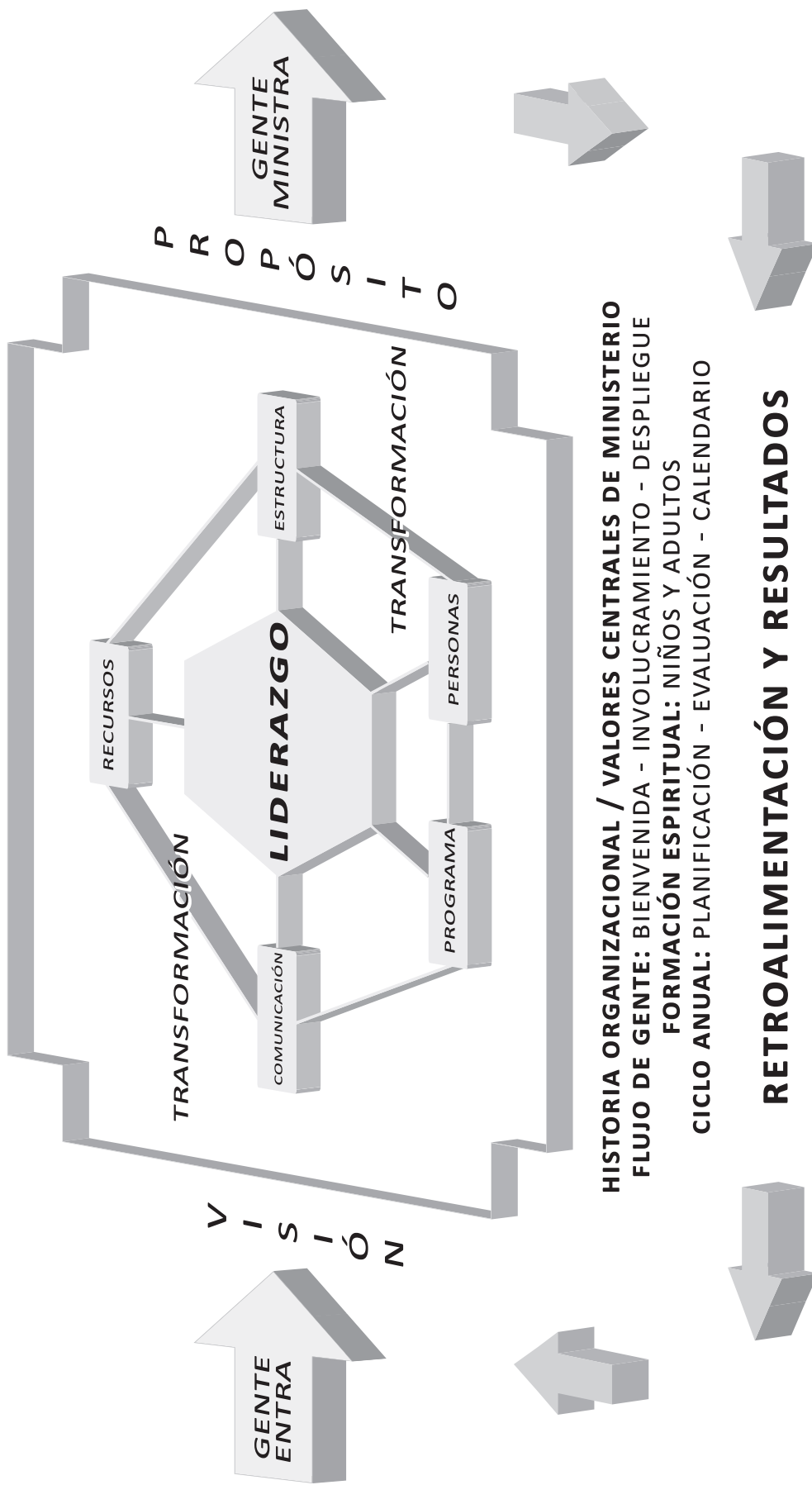
LA IGLESIA CRISTO LA CABEZA

ORGANISMO / ORGANIZACIÓN

REINO DE DIOS

LOCALIDAD

REINO DE DIOS



Ejercicio:
“La Alfombra Roja”

Hace veinte años, la iglesia “Vida Abundante” inauguró su templo con capacidad para cien personas. Uno de los diáconos de ese entonces, Miguel Vélez, ya una persona mayor de 67 años, donó el dinero para la alfombra central con tal de que fuera roja, ya que el rojo era su color favorito. Todos apreciaron el gesto de Miguel, incluyendo sus familiares, que eran de bastante influencia en la iglesia.

Ahora, veinte años después, la iglesia está pensando en cambiar la alfombra y poner una nueva que haga juego con las cortinas azules que donó la hermana María Elena. Están pensando usar unos fondos que se recaudaron pro-templo para esta remodelación. Nuevamente, el ya anciano hermano Miguel Vélez ha hecho una buena aportación hacia los esfuerzos de remodelación y ha pedido que se compre una alfombra roja. Su familia lo apoya en esta petición. Pero el comité encargado de los cambios desea poner una alfombra azul o usar una loza especial.

El pastor está preocupado porque conoce la influencia de la familia Vélez, pero también autorizó al comité pro-templo a efectuar cambios y modernizar el santuario para atraer más a las familias jóvenes que se están mudando a la vecindad. Aunque no puede creer que se esté dando un potencial conflicto por algo tan insignificante cuando hay tantas necesidades en la comunidad, prometió respaldar el trabajo del comité.

NOTAS:

Detalles a considerar:

1. Recientemente un familiar del Hno. Vélez, quien no tiene mucho tiempo en la iglesia, comentó que no volvería más si no ponen la alfombra roja...
2. La Hna. María Elena está muy contenta con los planes...
3. Miguel Vélez está delicado de salud y hace poco fue operado del corazón...
4. Varias familias jóvenes han afirmado que van a poner el santuario al día para atraer a nuevas familias, las cuales se están mudando a la zona.

Preguntas:

1. ¿Afecta a la comunidad la situación de cambio de iglesia?

2. ¿Cómo afecta esta situación en la siguientes áreas?

- Local / Localidad
- Visión / Propósito
- Recursos
- Ambiente / Comunicación
- Liderazgo
- Miembros
- Estructura
- Programas
- Historia Organizacional
- Valores de la Iglesia
- Otras áreas

3. ¿Cómo debe proceder la iglesia en este caso al considerar todo el sistema y su visión de ministerio?

4. ¿Qué opciones tiene la iglesia? ¿Cuáles son las posibles consecuencias de cada una de ellas?

¡Hacia una Iglesia de Impacto!

4

Introducción

El siglo 21 presenta un gran reto para miles de iglesias y pastores del mundo, al tiempo que nos brinda una gran oportunidad para expandir aún más el evangelio, fortaleciendo las bases de nuestro liderazgo y la visión de nuestras congregaciones.

Pregunta de discusión:

¿Qué impide el crecimiento integral de nuestras iglesias?

Una Iglesia de Impacto

Tiene un PROPÓSITO de misión integral.

A. GRAN MANDAMIENTO: (Mateo 22:37)

- 1) Ama al Señor con todo tu corazón. (Mateo 22:37)
- 2) Ama a TU PRÓJIMO como a ti mismo.

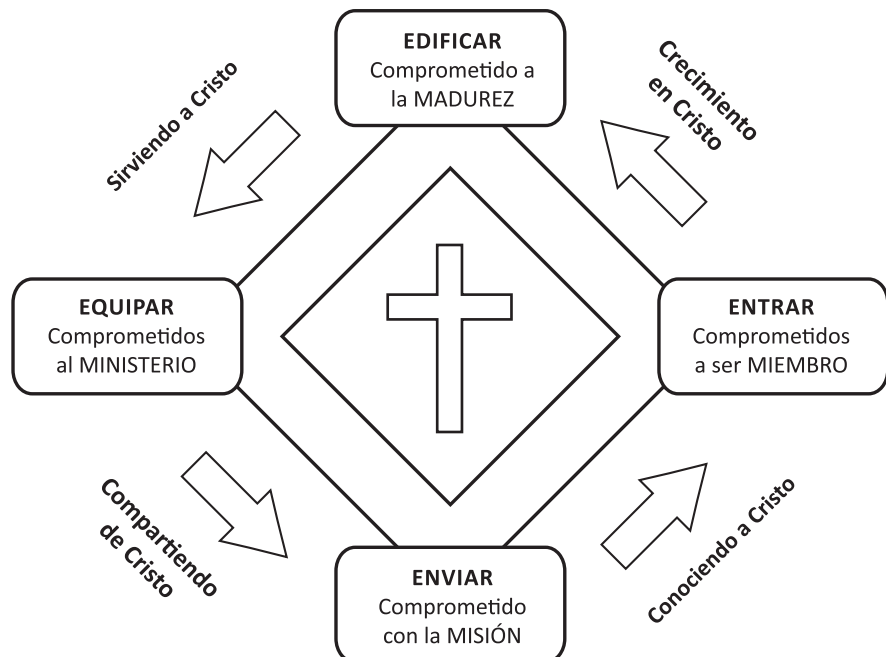
B. GRAN COMISIÓN:

- 3) ID y HACED discípulos
- 4) BAUTIZÁNDOLOS
- 5) ENSEÑÁNDOLES que guarden todas las cosas.

C. PROVEE SEGUIMIENTO, (nuestra área más débil)

“Las cuatro bases del discipulado”

Adaptado con permiso de “Una Iglesia con Propósito” por Rick Warren.



Ejercicio de Movimiento de Ministerio

Instrucciones: Piense en los ministerios existentes en su iglesia y anótelos si son:

- A Puntos para hacer nuevos contactos
- B Puntos para recibir e integrar nuevas personas
- C Puntos para capacitar
- D Puntos de servicio: ministerio

Revise dónde hay "lagunas" o espacios por resolver

Actividad de seguimiento: Repita el ejercicio con el liderazgo de su iglesia. Analice dónde se puede mejorar para lograr sus metas.

PUNTOS DE ENTRADA	▶	PUNTOS DE RECEPCIÓN	▶	PUNTOS DE CAPACITACIÓN	▶	PUNTOS DE MINISTERIO

Conclusión

Una de las iglesias que más está creciendo en el mundo, acuñó esta frase:

"Un GRAN COMPROMISO con el GRAN MANDAMIENTO y con la GRAN COMISIÓN hacen una GRAN IGLESIA"

Guía para capacitadores del taller Iglecrecimiento Integral

Esta guía le ayudará a preparar las charlas usando el libro Iglecrecimiento Integral de FLET y publicado por Unilit. Aquí se indican las páginas donde se encuentra el material de preparación para el líder del taller. Para algo mucho más detallado referirse al MANUAL DEL MAESTRO en www.reddemultiplicacion.com. Allí puede obtener un manual completo sin costo. En ese mismo sitio puede conseguir el manual del participante y las láminas de presentación para uso en Powe Point o en transparencias.

DEVOCIONAL **HECHOS 2:42-47** Lección 4; pp. 63 - 70.

SESIÓN 1 **“PASIÓN, VISIÓN, MISIÓN”** Lección 5; pp. 92 - 99.

Anécdota del pan y la leche; pp. 33 - 34.

Relación entre Iglesia, Dios; Comunidad pp. 167 - 170.

SESIÓN 2 **LA IGLESIA MISIONAL** Lecciones 6 y 7; resumen pp. 89 - 159.

Cada entrenador obtendrá ejemplos y enseñanzas de su propia experiencia y vivencia.

Contraste de liderazgo; pp. 110.

SESIÓN 3 **SISTEMA DE TRANSFORMACIÓN** Lección 5; pp 73 - 87.

Diamante; pp. 142 y 237.

Ejemplo del árbol y el bosque pp. 303 - 304.

SESIÓN 4 **HACIA UNA IGLESIA DE IMPACTO** Charla destaca la creatividad del presentador.

Resume y fomenta una discusión bíblica del Gran Mandamiento y de la Gran Comisión.

Concluye con el video LA COSECHA y una oración.

CONCLUSIÓN

1. Los participantes llenan y entregan su evaluación.
2. Entrega oficial de certificados de participación.
3. Invitación a alguna congregación que quiera auspiciar este evento en su iglesia.
4. Buscar nuevos capacitadores.
5. Considerar el otro taller: SEMBREMOS IGLESIAS SALUDABLES.

¿Quiérete auspiciar ésta conferencia en su iglesia local y ser un presentador?

Si usted es un pastor o líder cristiano y quiere llevar esta conferencia a su iglesia local y/o participar como uno de los presentadores de la misma puede hacerlo tomando los siguientes pasos:

- 1 Organizar y dar el taller usando los Manuales del Maestro y del Participante que se encuentran sin costo en el portal de internet www.reddemultiplicacion.com
- 2 Puede ponerse en contacto con un representante de la Red y pedirle que le ayude con la capacitación de su congregación o grupo.
- 3 Pedimos que después del taller nos entregue el informe que está disponible en la página de internet. También se puede hacer una síntesis de las evaluaciones y enviarlas por correo electrónico, junto con material fotográfico del mismo.

REPORTE BÁSICO

Iglecrecimiento Integral

TALLER

FECHA DEL EVENTO (MM/DD/AA)

NOMBRE Y DIRECCIÓN DE LA IGLESIA

NOMBRE DEL PASTOR

NÚMERO DE PARTICIPANTES

COMENTARIO O BREVE TESTIMONIO

**¡Siempre estamos buscando nuevos presentadores para multiplicar este ministerio!
Si siente que Dios lo puede usar de esta manera, por favor comuníquese con nosotros:**

www.reddemultiplicacion.com

Hoja de Evaluación

1. ¿Qué le pareció el seminario “Iglecrecimiento Integral”?

- Excelente Muy Bueno Bueno Mediocre Malo

2. ¿Recomendaría a otro hermano(a) a que participe en el próximo entrenamiento de estos?

3. ¿Qué agregaría a este seminario?

4. ¿Qué quitaría de este seminario?

5. ¿Cómo calificaría la preparación de los conferenciantes para dar su módulo de presentación?

- Excelente Muy Buena Buena Mediocre Mala

6. ¿Le ayudaron las gráficas a conceptuar lo que se presentó en cada módulo?

- Muchísimo Bastante Algo No mucho Nada

7. Circule un 5 si este módulo fue valioso para usted y 1 si fue de poco valor.

	MUY VALIOSO ... POCO VALOR				
Sesión 1: VISIÓN / MISIÓN / PASIÓN	5	4	3	2	1
Sesión 2: LA IGLESIA MISIONAL	5	4	3	2	1
Sesión 3: SISTEMA DE TRANSFORMACIÓN	5	4	3	2	1
Sesión 4: HACIA UNA IGLESIA DE IMPACTO	5	4	3	2	1

8. Algún comentario o sugerencia.

CERTIFICADO DE RECONOCIMIENTO

POR HABER CUMPLIDO SATISFACTORIAMENTE

IGLECRECIMIENTO INTEGRAL ¡HACIA UNA IGLESIA DE IMPACTO!

PATROCINADO POR

www.redmultiplicacion.com

OTORGADO A: _____

LUGAR: _____ FECHA: _____



capacitando líderes en la siembra y crecimiento de iglesias saludables